

AuroFena

**Materiały
edukacyjne**
dla pacjentów

Przewodnik dostosowywania dawki leku AuroFena

Lek AuroFena – Informacje dla pacjentów o dawkowaniu

Lek AuroFena jest opioidem, który zawiera substancję czynną fentanyl. Preparat AuroFena przepisywany jest w celu opanowania przebijającego bólu nowotworowego. Przebijający ból nowotworowy to przejściowe zaostrzenie bólu, które występuje podczas bólu przewlekłego. Przed rozpoczęciem stosowania leku AuroFena, pacjent powinien być leczony podtrzymującą terapią opioidową, na ból przewlekły.

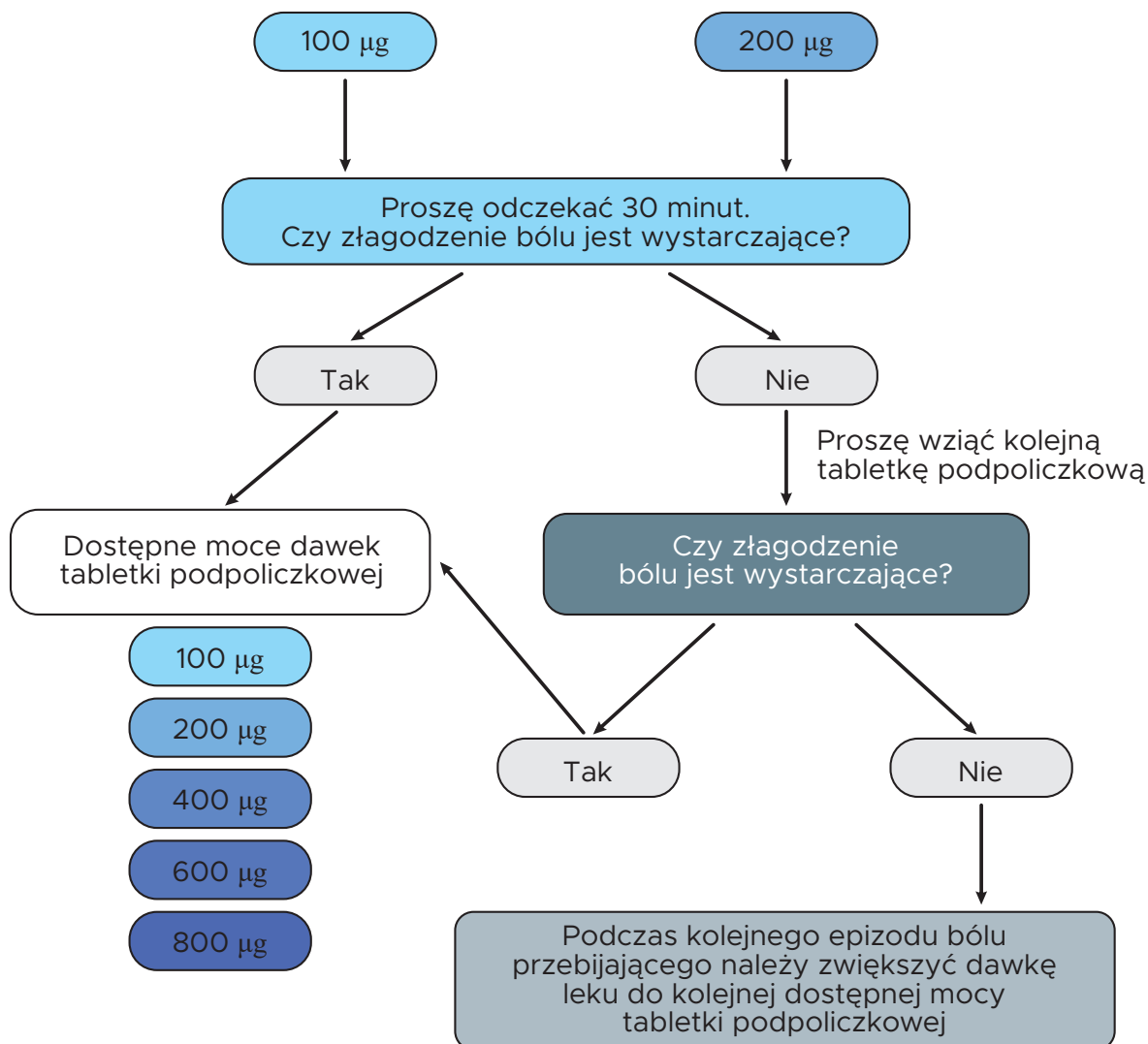
Lek AuroFena to tabletki podjęzykowa, którą należy umieścić w jamie ustnej, pomiędzy dziąsłem a policzkiem, gdzie ulega rozpuszczeniu i wchłonięciu do krwioobiegu przez śluzówkę jamy ustnej. Pozwala to na szybkie wchłonięcie leku i złagodzenie bólu przebijającego. Alternatywnie, jeśli jest to korzystne, tabletkę można umieścić pod językiem.

- Skuteczną dawkę leku AuroFena należy ustalić indywidualnie. Zazwyczaj pacjenci potrzebują tylko jednej tabletki AuroFena na epizod przebijającego bólu nowotworowego (BTP).
- Skuteczna dawka leku AuroFena to taka, która zapewnia zadowalającą ulgę w ciągu 30 minut przy tolerowanych działaniach niepożądanych.
- Skutecznej dawki leku AuroFena dla BTP (bólu przebijającego) nie można przewidzieć na podstawie dziennej dawki podtrzymującej opioidu stosowanego całodobowo w przewlekłym bólu nowotworowym.
- Pacjenci powinni rozpocząć leczenie od dawki 100 µg leku AuroFena i odpowiednio zwiększać ją w górę, w zależności od potrzeb, do maksymalnej dawki 800 µg (dostępne są tabletki o różnej mocy, aby dostosować odpowiednią dawkę).
- Lek AuroFena należy przyjmować w momencie rozpoczęcia przebijającego bólu nowotworowego.
- Lek AuroFena może być przyjmowany przed lub po posiłku. Pacjent nie powinien spożywać żadnych pokarmów ani napojów, gdy tabletki znajduje się w ustach.
- W przypadku suchości w ustach pacjent może wypić trochę wody, aby zwilżyć usta przed zastosowaniem leku AuroFena.
- Zaleca się, aby pacjent zmieniał miejsce stosowania tabletki przy każdym epizodzie bólu przebijającego leczonego lekiem AuroFena.
- Jeśli pacjent nosi protezy, może być konieczne wyjęcie protezy przed przyjęciem leku AuroFena, aby zapewnić odpowiednie wchłanianie leku z tabletki.
- Podczas stosowania leku AuroFena zalecana jest dobra higiena jamy ustnej.
- Leku AuroFena nie należy stosować w leczeniu jakiegokolwiek innego krótkotrwałego bólu.
- Należy zapytać farmaceutę, w jaki sposób zutylizować pozostałe nieotwarte tabletki leku AuroFena, gdy tylko przestaną być potrzebne.

ZAPAMIĘTAJ

Lek przeciwbólowy zawarty w leku AuroFena jest bardzo silny i może mieć bardzo poważne konsekwencje, jeśli zostanie przypadkowo przyjęty przez dziecko lub kogokolwiek, komu nie został przepisany. Przechowuj lek AuroFena w bezpiecznym miejscu niewidocznym i niedostępnym dla dzieci. Jeśli ktoś przypadkowo zażyje lek AuroFena, natychmiast wezwij pomoc medyczną w nagłych wypadkach.

AuroFena schemat dawkowania:



* Dawki powyżej 800 µg nie były badane w badaniach klinicznych. Jeżeli nie uzyskano wystarczającej ulgi w bólu, należy rozważyć inną opcję leczenia.

Moja dawka podtrzymująca leku AuroFena to:

ZAPAMIĘTAJ

W trakcie ustalania z lekarzem właściwej dawki leku AuroFena, w celu złagodzenia nowotworowego bólu przebiegającego, lekarz może zalecić stosowanie więcej niż jednej tabletki, o tej samej mocy, w tym samym czasie (maksymalnie 4 tabletki).

Stosując się do zaleceń lekarza podczas tego okresu dostosowywania dawki i informując lekarza o samopoczuciu, możesz pomóc w ustaleniu właściwej dla siebie dawki. Dziennik bólu może być przydatnym narzędziem, które pomoże zapamiętać Twoje doświadczenia, aby omówić je z lekarzem. Zapytaj swojego lekarza o szczegóły.

Po przyjęciu regularnej dawki leku AuroFena, lekarz przepisze tabletki, zawierające tę dawkę. Należy wówczas stosować tylko jedną tabletkę leku AuroFena na epizod przebiegającego bólu nowotworowego.

Dalsze zalecenia dotyczące stosowania leku AuroFena

Sposób podawania

Tabletki podpoliczkowe leku AuroFena są przeznaczone do stosowania na błonę śluzową jamy ustnej. Po umieszczeniu tabletki w ustach, rozpuszcza się ona i lek jest wchłaniany przez błonę śluzową jamy ustnej do układu krwionośnego. Przyjmowanie leku w ten sposób umożliwia jego szybkie wchłonięcie, aby złagodzić ból przebijający.

Przyjmowanie leku

- Otworzyć blister jedynie wtedy, gdy jest się gotowym do zażycia tabletki. Tabletkę należy zażyć natychmiast po wyjęciu jej z blistra.
- Oddzielić jednostkę blistra z dawką pojedynczą od całości blistra, przedzierając wzdłuż linii perforacji.
- Zgiąć jednostkę blistra wzdłuż zaznaczonej linii.
- Zdjąć folię z tyłu blistra, aby odsłonić tabletkę. NIE należy próbować wycisnąć tabletki przez blister, ponieważ może ona ulec uszkodzeniu.



- Wyjąć tabletkę z blistra i natychmiast umieścić całą tabletkę w pobliżu zęba trzonowego, pomiędzy dziąsłem a policzkiem (jak pokazano na obrazku). Czasami lekarz może zalecić umieszczenie tabletki pod językiem.
- Nie należy próbować kruszyć ani dzielić tabletki.



- Nie należy przegryzać, ssać, żuć ani połykać tabletki, ponieważ spowoduje to słabsze łagodzenie bólu, niż po przyjęciu tabletki zgodnie z zaleceniami.
- Tabletkę powinna pozostać pomiędzy policzkiem a dziąsłem do jej rozpuszczenia, co zwykle zajmuje około 14 do 25 minut.
- W miarę rozpuszczania się tabletki można poczuć delikatne bąbelki między policzkiem a dziąsłem.
- W przypadku podrażnienia, można zmienić umiejscowienie tabletki na dziąsło.
- Po 30 minutach, jeśli pozostaną kawałki tabletki, można je połknąć, popijając szklanką wody.

Najczęściej zadawane pytania dotyczące stosowania leku AuroFena

Co to jest ból przebijający u pacjentów z chorobą nowotworową?

Przewlekły ból nowotworowy to ból związany z nowotworem, który utrzymuje się przez cały dzień. Twój lekarz przepisał Ci lek opioidowy, który powinien złagodzić ten ból przez cały dzień.

Nawet jeśli lek opioidowy kontroluje twój przewlekły ból nowotworowy przez większość czasu, nadal możesz odczuwać nagłe zaostrzenia lub skoki bólu o nasileniu od umiarkowanego do silnego. To jest **Przebijający Ból Nowotworowy** - ból, który "przebija się" przez działanie przeciwbólowe leku opioidowego.

Co to jest lek AuroFena?

Lek AuroFena to lek przeciwbólowy należący do klasy leków zwanych opioidami, który stosuje się w leczeniu Bólu Przebijającego u dorosłych pacjentów z chorobą nowotworową, którzy przyjmują już inny lek opioidowy na utrzymujący się ból nowotworowy.

Lek AuroFena jest lekiem na receptę, który zawiera fentanyl. Lek AuroFena jest lekiem kontrolowanym, ponieważ jest opioidowym lekiem przeciwbólowym, który może być niewłaściwie stosowany przez osoby nadużywające leków.

Jak działa lek AuroFena?

Tabletki podpoliczkowe leku AuroFena należy umieścić między policzkiem a dziąsłem, gdzie rozpuszczają się, a lek, fentanyl, jest wchłaniany przez błonę śluzową jamy ustnej do układu krwionośnego. Przyjmowanie leku w ten sposób umożliwia jego szybkie wchłonięcie i złagodzenie przebijającego bólu nowotworowego. Alternatywnie lek AuroFena można umieścić pod językiem.

Gdy tylko fentanyl dostaje się do krwiobiegu, jest rozprowadzany po całym organizmie. Przemieszcza się do ośrodkowego układu nerwowego – mózgu i rdzenia kręgowego – gdzie działa w celu złagodzenia bólu.

Czym różni się lek AuroFena od leku, który już przyjmuję z powodu przewlekłego bólu?

Lek, który już przyjmujesz na przewlekły ból, jest lekiem opioidowym, który działa przez cały dzień.

Lek AuroFena jest lekiem przeznaczonym specjalnie do leczenia przebijającego bólu nowotworowego (dodatkowy, nagły epizod bólu, który przewyższa utrzymujący się ból). Podczas stosowania leku AuroFena należy kontynuować leczenie opioidami z powodu utrzymującego się bólu.

Kiedy należy stosować lek AuroFena?

Po ustaleniu przez lekarza, że lek AuroFena jest odpowiednim lekiem dla pacjenta, należy przyjąć lek AuroFena natychmiast po wystąpieniu epizodu przebijającego bólu nowotworowego. Lek AuroFena należy stosować wyłącznie w przypadku codziennego stosowania innych opioidowych leków przeciwbólowych.

Czy lek AuroFena ma smak?

Lek AuroFena nie zawiera żadnych dodatków smakowych. Możesz wyczuć delikatny smak lub w ogóle nic nie zauważyć.

Czy lek AuroFena zawiera cukier?

Nie. Lek AuroFena nie zawiera cukru.

Jak pakowany jest lek AuroFena?

Lek AuroFena jest dostarczany w indywidualnie zamkniętych blistrach, zabezpieczonych przed dostępem dzieci.

ZAPAMIĘTAJ

Podczas stosowania leku AuroFena należy kontynuować przyjmowanie leków opioidowych stosowanych w leczeniu przewlekłego bólu.

Lek AuroFena należy stosować wyłącznie w przypadku codziennego stosowania innych opioidowych leków przeciwbólowych.

Lek AuroFena należy stosować wyłącznie w przypadku epizodów przebijającego bólu nowotworowego.

Nigdy nie należy przerywać leczenia opioidami przewlekłego bólu podczas przyjmowania leku AuroFena bez konsultacji z lekarzem.

Nigdy nie należy stosować leku AuroFena do leczenia bólu innego niż przebijający ból nowotworowy.

Pod żadnym pozorem nie należy podawać leku AuroFena innym osobom.

Lek AuroFena należy stosować zgodnie z zaleceniami lekarza.

Stosowanie leku AuroFena

Jak stosować lek AuroFena?

- Otworzyć blister jedynie wtedy, gdy jest się gotowym do zażycia tabletki. Tabletkę należy zażyć natychmiast po wyjęciu jej z blistra.
- Oddzielić jednostkę blistra z dawką pojedynczą od całości blistra, przedzierając wzdłuż linii perforacji.
- Zgiąć jednostkę blistra wzdłuż zaznaczonej linii.
- Zdjąć folię z tyłu blistra, aby odsłonić tabletkę. NIE należy próbować wycisnąć tabletki przez blister, ponieważ może ona ulec uszkodzeniu.



- Wyjąć tabletkę z blistra i natychmiast umieścić całą tabletkę w pobliżu zęba trzonowego, pomiędzy dziąsłem a policzkiem (jak pokazano na obrazku). Czasami lekarz może zalecić umieszczenie tabletki pod językiem.
- Nie należy próbować kruszyć ani dzielić tabletki.



- Nie należy przegryzać, ssać, żuć ani połykać tabletki, ponieważ spowoduje to słabsze łagodzenie bólu, niż po przyjęciu tabletki zgodnie z zaleceniami.
- Tabletkę powinna pozostać pomiędzy policzkiem a dziąsłem do jej rozpuszczenia, co zwykle zajmuje około 14 do 25 minut.
- W miarę rozpuszczania się tabletki można poczuć delikatne bąbelki między policzkiem a dziąsłem.
- W przypadku podrażnienia, można zmienić umiejscowienie tabletki na dziąsło.
- Po 30 minutach, jeśli pozostaną kawałki tabletki, można je połknąć, popijając szklanką wody.

ZAPAMIĘTAJ

Lek AuroFena należy stosować zgodnie z zaleceniami lekarza.

Ważne jest, aby zrozumieć właściwy sposób stosowania leku AuroFena. Należy zapoznać się z instrukcjami zawartymi w ulotce dla pacjenta i niniejszej broszurze, a w razie jakichkolwiek wątpliwości należy zwrócić się do lekarza lub farmaceuty.

Tabletki należy przechowywać w opakowaniach blistrowych, do momentu przyjęcia leku AuroFena, w celu ochrony przed wilgocią. Nie należy przechowywać leku AuroFena w pudełkach na tabletki. Po otwarciu blistra tabletkę należy natychmiast zażyć.

W jaki sposób lekarz dobiera odpowiednią dla mnie dawkę leku AuroFena?

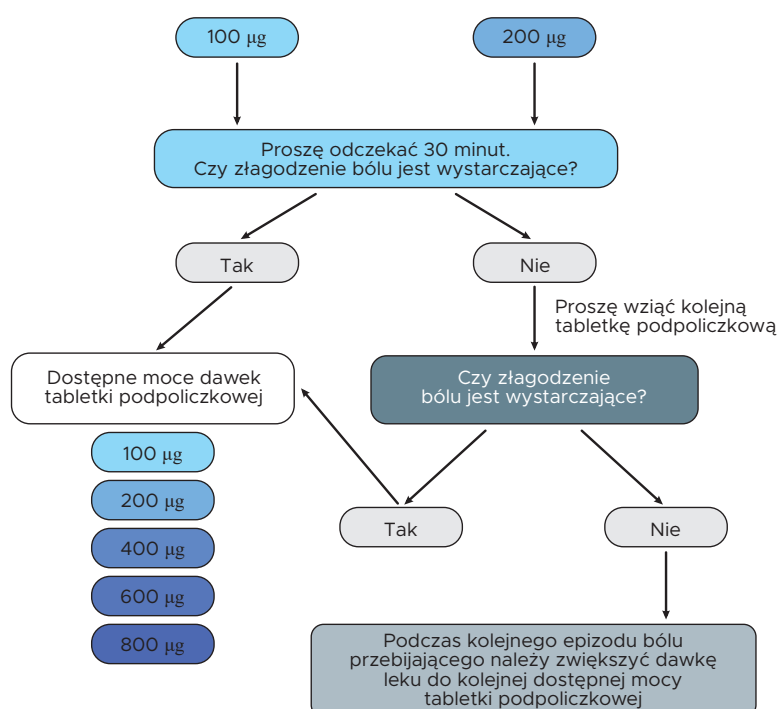
Lek AuroFena jest dostępny w kilku dawkach.

Lekarz może stopniowo zwiększać dawkę leku AuroFena, aby dobrać dawkę odpowiednią dla pacjenta. W trakcie tego procesu lekarz może zalecić przyjmowanie więcej niż jednej tabletki jednocześnie.

Proces doboru dawki

- Po rozpoczęciu przyjmowania leku AuroFena lekarz wspólnie z pacjentem ustali dawkę, która skutecznie złagodzi przebiegający ból nowotworowy przy minimalnych działaniach niepożądanych - Dawka ta jest znana jako dawka podtrzymująca
- Proces ustalania odpowiedniej dawki podtrzymującej nazywa się procesem dostosowania dawki (miareczkowania)
- Podczas procesu dostosowania dawki, pacjent może zostać poproszony o przyjęcie więcej niż jednej tabletki na raz; w tym celu należy umieścić tabletki po obu stronach jamy ustnej.
- Po ustaleniu dawki podtrzymującej należy przyjmować jedną tabletkę o tej dawce, a nie kilka tabletek.

Indywidualne dostosowywanie dawki leku AuroFena



* Dawki powyżej 800 µg nie były badane w badaniach klinicznych. Jeżeli nie uzyskano wystarczającej ulgi w bólu, należy rozważyć inną opcję leczenia.

Moja dawka podtrzymująca leku AuroFena to:

ZAPAMIĘTAJ

Kiedy wraz z lekarzem jesteś w trakcie ustalania odpowiedniej dawki leku AuroFena, w celu złagodzenia bólu przebijającego z powodu nowotworu, lekarz może zalecić Tobie stosowanie więcej niż jednej tabletki o tej samej mocy w tym samym czasie (maksymalnie 4 tabletki).

Przestrzeganie zaleceń lekarza w okresie dostosowywania dawki i informowanie go o swoich odczuciach może pomóc w ustaleniu odpowiedniej dawki leku. Prowadzenie dzienniczka bólu może być przydatnym narzędziem pomagającym zapamiętać odczucia i omówić je z lekarzem. O szczegóły należy zapytać lekarza.

Po przyjęciu regularnej dawki leku AuroFena, lekarz przepisze tabletki zawierające tę dawkę. Należy wówczas stosować tylko jedną tabletkę leku AuroFena na epizod przebijającego bólu nowotworowego.

Co zrobić, jeśli po przyjęciu pojedynczej dawki leku AuroFena, po ustaleniu prawidłowej dawki, nadal odczuwam ból?

Należy skontaktować się z lekarzem, jeśli odpowiednia dawka leku Aurofena nie łagodzi przebijającego bólu nowotworowego. Lekarz zdecyduje, czy należy zmienić dawkę.

Kiedy mogę leczyć kolejny epizod przebijającego bólu nowotworowego za pomocą leku AuroFena?

Należy postępować zgodnie z instrukcjami otrzymanymi od lekarza lub farmaceuty dotyczącymi częstości przyjmowania leku AuroFena

Przed rozpoczęciem leczenia kolejnego epizodu należy odczekać co najmniej 4 godziny. W przypadku regularnego występowania więcej niż 4 epizodów przełamowego bólu nowotworowego dziennie, należy skontaktować się z lekarzem.

Czy można gryźć, żuć, ssać lub połykać lek AuroFena?

Nie. Nie należy gryźć, żuć ani ssać tabletki leku AuroFena. Ponadto nie należy połykać tabletki leku AuroFena w całości.

Co się stanie, jeśli połknę lek AuroFena?

Połknięcie leku AuroFena, zanim zdąży on przeniknąć przez wyściółkę jamy ustnej, może przynieść mniejszą ulgę w przypadku przebijającego bólu nowotworowego.

Czy mogę przyjmować lek AuroFena jeśli odczuwam suchość w ustach?

Tak. Przed przyjęciem leku AuroFena można wypić trochę wody, aby zwilżyć usta.

Czy podczas przyjmowania leku AuroFena powinienem kontynuować leczenie opioidami w przypadku przewlekłego bólu?

Lek opioidowy stosowany w leczeniu przewlekłego bólu nowotworowego należy przyjmować tak długo, jak długo przyjmowany jest lek AuroFena. Nie należy przerywać przyjmowania opioidów stosowanych w leczeniu przewlekłego bólu bez konsultacji z lekarzem.

ZAPAMIĘTAJ

Lek AuroFena należy stosować zgodnie z zaleceniami lekarza.

Odczekaj co najmniej 30 minut przed przyjęciem kolejnej dawki leku AuroFena, w przypadku nieuśmierzonego epizodu przełomowego bólu nowotworowego w fazie dostosowywania dawki.

Odczekaj co najmniej 4 godziny przed rozpoczęciem leczenia kolejnego epizodu przełomowego bólu nowotworowego.

Jeśli regularnie cierpisz na więcej niż 4 epizody przełomowego bólu nowotworowego dziennie, powinieneś skontaktować się z lekarzem.

Możliwe działania niepożądane leku AuroFena

Jakie są możliwe lub prawdopodobne działania niepożądane leku AuroFena?

Najpoważniejsze działania niepożądane to płytki oddech, niskie ciśnienie krwi i wstrząs. Jeśli staniesz się bardzo śpiący lub będziesz mieć spowolniony i (lub) płytki oddech, Ty lub Twój opiekun powinien natychmiast wezwać pogotowie ratunkowe.

Bardzo częste działania niepożądane (dotyczą więcej niż 1 na 10 osób):

- Zawroty głowy, ból głowy
- Uczucie mdłości, wymioty
- W miejscu zastosowania tabletki: ból, owrzodzenie, podrażnienie, krwawienie, drętwienie, utrata czucia, zaczerwienienie, obrzęk lub plamy

Częste działania niepożądane (dotyczą od 1 do 10 na 100 osób):

- Uczucie niepokoju lub dezorientacji, depresja, bezsenność
- Zaburzenia smaku, zmniejszenie masy ciała
- Senność, uspokojenie, nadmierne zmęczenie, osłabienie, migrena, drętwienie, obrzęk rąk lub nóg, zespół odstawienia leku, drżenie, upadki, dreszcze
- Zaparcia, zapalenie jamy ustnej, suchość w jamie ustnej, biegunka, zgaga, utrata apetytu, ból brzucha, dolegliwości żołądkowe, niestrawność, ból zęba, pleśniawki jamy ustnej
- Świąd, nadmierna potliwość, wysypka
- Dusznosc, ból gardła
- Zmniejszenie liczby białych krwinek we krwi, zmniejszenie liczby czerwonych krwinek, obniżone lub podwyższone ciśnienie krwi, niezwykle szybkie tętno
- Ból mięśni, ból pleców

Więcej informacji na temat leku AuroFena i możliwych działań niepożądanych, znajduje się w ulotce dla pacjenta dołączonej do leku. W przypadku wystąpienia jakichkolwiek działań niepożądanych podczas stosowania leku AuroFena należy skontaktować się z lekarzem

Co powinienem zrobić, jeśli mam którykolwiek z poniższych objawów?

Należy skontaktować się z lekarzem i uzyskać pomoc medyczną w nagłych wypadkach, jeśli:

- **Masz problemy z oddychaniem**
- **Masz powolny, płytki oddech (niewielki ruch klatki piersiowej podczas oddychania)**
- **Masz ekstremalną senność ze spowolnionym oddechem**
- **Poczujesz się słabo, będziesz mieć silne zawroty głowy, dezorientację lub nietypowe objawy**

Objawy te mogą wskazywać, że przyjęta dawka leku AuroFena jest zbyt duża (przedawkowanie). W przypadku wystąpienia silnych zawrotów głowy lub senności przed całkowitym rozpuszczeniem tabletki, należy natychmiast przepłukać usta wodą i wypluć pozostałe kawałki tabletki do zlewu lub toalety. Objawy te mogą prowadzić do poważnych problemów lub śmierci, jeśli nie zostaną natychmiast leczone.

ZAPAMIĘTAJ

Dowiedz się, kiedy wezwać pomoc medyczną w nagłych wypadkach

Najpoważniejsze działania niepożądane leku AuroFena to spłylenie oddechu, niskie ciśnienie krwi i wstrząs. W przypadku trudności z oddychaniem, powolnego, płytkiego oddechu, skrajnej senności ze spowolnionym oddechem, omdlenia, zawrotów głowy, dezorientacji lub nietypowych objawów należy:

Natychmiast wypluć pozostałości tabletki

Nie należy przyjmować kolejnej dawki leku AuroFena

Skontaktować się z lekarzem i natychmiast uzyskać pomoc medyczną w nagłych wypadkach

Interakcje z lekiem AuroFena

Czy mogę przyjmować lub stosować inne leki podczas przyjmowania leku AuroFena?

Przed rozpoczęciem przyjmowania leku AuroFena należy poinformować lekarza lub farmaceutę o przyjmowaniu obecnie lub ostatnio:

- Jakichkolwiek leków, które normalnie mogą wywoływać senność (działają uspokajająco), takie jak tabletki nasenne, leki stosowane w leczeniu lęku, leki przeciwhistaminowe lub uspokajające
- Jakichkolwiek leków, które mogą mieć wpływ na sposób w jaki organizm rozkłada lek AuroFena, takie jak rytonawir, nelfinawir, amprenawir i fosamprenawir (leki pomagające kontrolować zakażenie wirusem HIV) lub inne tak zwane inhibitory CYP3A4, takie jak ketokonazol, itrakonazol lub flukonazol (leki stosowane w leczeniu zakażeń grzybiczych), klarytromycyna lub erytromycyna (leki stosowane w leczeniu zakażeń bakteryjnych), aprepitant (stosowany w przypadku ciężkich nudności) oraz diltiazem i werapamil (leki stosowane w leczeniu wysokiego ciśnienia krwi lub chorób serca)
- Leków zwanych inhibitorami monoaminooksydazy (ang. monoamine-oxidase, MAO) (stosowane w ciężkiej depresji) przyjmowanych w ciągu ostatnich 2 tygodni.

Należy powiedzieć lekarzowi lub farmaceucie o wszystkich lekach przyjmowanych obecnie lub ostatnio, w tym o lekach, które wydawane są bez recepty, witaminach lub suplementach ziołowych.

Czy mogę przyjmować lek AuroFena z jedzeniem lub pić?

Lek AuroFena może być stosowany przed lub po posiłku, ale nie w trakcie posiłku. Przed zastosowaniem leku AuroFena można wypić trochę wody, aby zwilżyć jamę ustną, ale nie należy nic pić ani jeść podczas przyjmowania leku.

- Nie należy spożywać grejfrutów ani pić soku grejfrutowego podczas stosowania leku AuroFena, ponieważ może to wpływać na sposób, w jaki organizm rozkłada lek AuroFena
- Nie należy pić alkoholu podczas stosowania leku AuroFena, ponieważ może to zwiększyć ryzyko wystąpienia niebezpiecznych działań niepożądanych

Bezpieczne stosowanie, przechowywanie i usuwanie leku AuroFena

Co muszę wiedzieć przed rozpoczęciem przyjmowania leku AuroFena?

Nie należy stosować leku AuroFena jeśli:

- Nie stosowałeś przepisanego leku opioidowego codziennie według regularnego harmonogramu, przez co najmniej tydzień, w celu kontrolowania przewlekłego bólu. W przypadku niestosowania tych leków nie wolno używać leku AuroFena, ponieważ może to zwiększyć ryzyko niebezpiecznego spowolnienia i (lub) spłycenia oddechu, a nawet jego zatrzymania
- Masz uczulenie (nadwrażliwość) na fentanyl lub którykolwiek z pozostałych składników leku AuroFena
- Cierpisz na poważne problemy z oddychaniem lub poważne obturacyjne choroby płuc (np. przewlekłe zapalenie oskrzeli).

Należy zachować szczególną ostrożność stosując lek AuroFena, w przypadku występowania któregoś z poniższych oraz należy porozmawiać z lekarzem lub farmaceutą przed rozpoczęciem stosowania leku AuroFena:

- Leczenie lekiem opioidowym przyjmowanym z powodu przewlekłego bólu nowotworowego nie są jeszcze ustalone
- Cierpisz na jakąkolwiek chorobę, która ma wpływ na oddychanie (taką jak astma, świszczący oddech lub duszność)
- Masz uraz głowy
- Masz wyjątkowo wolne tętno lub inne problemy z sercem
- Masz problemy z wątrobą lub nerkami, ponieważ narządy te mają wpływ na sposób, w jaki organizm rozkłada lek
- Masz niską ilość płynów w krążeniu lub niskie ciśnienie krwi.

Czy po przyjęciu leku AuroFena mogę prowadzić pojazdy lub obsługiwać maszyny?

Powinieneś omówić z lekarzem, czy możesz bezpiecznie prowadzić pojazdy lub obsługiwać maszyny po przyjęciu leku AuroFena. Nie należy prowadzić pojazdów ani obsługiwać maszyn, w przypadku uczucia senności lub zawrotów głowy, niewyraźnego lub podwójnego widzenia lub trudności z koncentracją. Ważne jest, aby przed prowadzeniem pojazdów lub obsługiwaniem maszyn poznać swoją reakcję na lek AuroFena.

Co powinienem zrobić, jeśli ktoś inny przypadkowo zażyje lek AuroFena?

Jeśli podejrzewasz, że ktoś przypadkowo zażył lek AuroFena, natychmiast zwróć się o pomoc lekarską. Postaraj się, aby osoba ta nie zasnęła do czasu przybycia pomocy medycznej.

Jeśli ktoś przypadkowo zażył lek AuroFena, może mieć takie same działania niepożądane, jak opisane w następnym pytaniu "Co się stanie, jeśli przyjmę więcej leku AuroFena niż powinienem?".

Co się stanie, jeśli przyjmę więcej leku AuroFena niż powinienem?

Najczęstsze działania niepożądane przyjęcia zbyt dużej dawki leku AuroFena to senność, nudności lub zawroty głowy. Jeśli przed całkowitym rozpuszczeniem tabletki wystąpią silne zawroty głowy lub senność, należy natychmiast przepłukać usta wodą i wypluć pozostałe kawałki tabletki do zlewu lub toalety.

Poważnym działaniem niepożądanym leku AuroFena jest spowolnienie i (lub) spłycenie oddechu. Może to wystąpić w przypadku przyjęcia zbyt dużej dawki leku AuroFena lub zbyt dużej ilości leku AuroFena. W takim przypadku należy natychmiast zwrócić się o pomoc lekarską.

Co zrobić, jeśli zapomnę przyjąć lek AuroFena?

Jeśli wciąż odczuwany jest przebijający ból nowotworowy, można zażyć lek AuroFena zgodnie z zaleceniem lekarza. Jeśli przebijający ból nowotworowy ustąpił, nie należy zażywać leku AuroFena aż do momentu pojawienia się kolejnego epizodu przebijającego bólu nowotworowego.

Jak należy przechowywać lek AuroFena?

Lek AuroFena należy przechowywać w oryginalnym opakowaniu w celu ochrony przed wilgocią.

Lek przeciwbólowy zawarty w leku AuroFena jest bardzo silny i może zagrażać życiu, jeśli zostanie przypadkowo przyjęty przez dziecko. Lek AuroFena należy przechowywać w bezpiecznym miejscu, niedostępnym i niewidocznym dla dzieci.

Nie stosować leku AuroFena po upływie terminu ważności/daty przydatności do spożycia podanej na etykiecie blistra i pudełku.

Co zrobić, jeśli nie muszę już przyjmować leku AuroFena?

Powinieneś przerwać stosowanie leku AuroFena gdy nie jest on już potrzebny. Powinieneś kontynuować przyjmowanie zwykłego leku opiodowego w celu leczenia przewlekłego bólu i możesz skontaktować się z lekarzem, aby potwierdzić jego właściwą dawkę.

W razie jakichkolwiek dalszych wątpliwości dotyczących stosowania tego leku, należy zwrócić się do lekarza lub farmaceuty.

Jak mam zutylizować nieotwarte tabletki leku AuroFena, gdy nie są już potrzebne?

Leków nie należy wyrzucać do kanalizacji ani domowych pojemników na odpadki. Należy zapytać farmaceutę, jak usunąć leki, których się już nie używa. Takie postępowanie pomoże chronić środowisko.

ZAPAMIĘTAJ

Zapobiegaj kradzieży i niewłaściwemu użyciu leku AuroFena

Przechowuj lek AuroFena w bezpiecznym miejscu w domu i poza nim, aby chronić go przed kradzieżą. Może być celem dla osób nadużywających leków.

Nigdy nie podawaj leku AuroFena innym osobom, nawet jeśli mają one takie same objawy jak Ty, ponieważ może to spowodować poważne lub zagrażające życiu działania niepożądane, w tym śmierć.

Jeśli podejrzewasz, że ktoś przypadkowo zażył lek AuroFena, natychmiast wezwij pomoc medyczną i postaraj się, aby osoba ta nie zasnęła do czasu przybycia pomocy.

Przechowuj lek AuroFena w miejscu niedostępnym i niewidocznym dla dzieci.

Leków nie należy wyrzucać do kanalizacji ani domowych pojemników na odpadki.

Zapytaj farmaceutę, jak usunąć leki, których się już nie używa. Takie postępowanie pomoże chronić środowisko.

WAŻNE UWAGI**Kontynuuj codzienne leczenie przewlekłego bólu podczas stosowania leku AuroFena**

Lek AuroFena należy stosować wyłącznie w przypadku regularnego stosowania innych opioidowych leków przeciwbólowych i przyzwyczajenia organizmu do tych leków.

Stosuj Lek AuroFena zgodnie z zaleceniami lekarza

Ważne jest, aby zrozumieć prawidłowy sposób stosowania leku AuroFena. Należy odczekać co najmniej 4 godziny przed leczeniem kolejnego epizodu przełomowego bólu nowotworowego i porozmawiać z lekarzem, jeśli regularnie trzeba leczyć więcej niż cztery epizody dziennie.

Przechowuj lek AuroFena w miejscu niedostępnym i niewidocznym dla dzieci

Przechowuj lek AuroFena w bezpiecznym miejscu, z dala od dzieci i osób, którym nie został przepisany.

Zapobiegaj kradzieży i niewłaściwemu użyciu leku AuroFena

Przechowuj lek AuroFena w bezpiecznym miejscu w celu ochrony przed kradzieżą. Może on stanowić cel dla osób nadużywających leków.

W celu uzyskania dalszych ważnych informacji należy zapoznać się z Ulotką dla Pacjenta dołączoną do opakowania leku AuroFena.

Dodatkowe informacje

Ważne numery	
Imię i nazwisko lekarza	
Numer telefonu do lekarza w ciągu dnia	
Numer telefonu do biura poza godzinami pracy	
Numer telefonu do pogotowia ratunkowego	

Inni członkowie zespołu opieki zdrowotnej	
Nazwisko	
Telefon	
Nazwisko	
Telefon	
Nazwisko	
Telefon	

Jeśli ktoś przypadkowo zażyje lek AuroFena

Należy natychmiast wezwać pomoc medyczną.

Jeśli po przeczytaniu Ulotki dla Pacjenta lub tej broszury masz pytania, porozmawiaj ze swoim lekarzem.

Dziennik Bólu pacjenta (1)

Informacje o pacjencie	
Imię i nazwisko pacjenta	
Szpital	
Data	

1. Czy regularnie odczuwasz ból (inny niż lekki ból, taki jak bóle głowy, bóle zębów itp.)?

Tak

Nie

2. Jak długo doświadczasz tego bólu?

.....

3. Czy masz poważne epizody bólu lub przełomowy ból nowotworowy?

.....

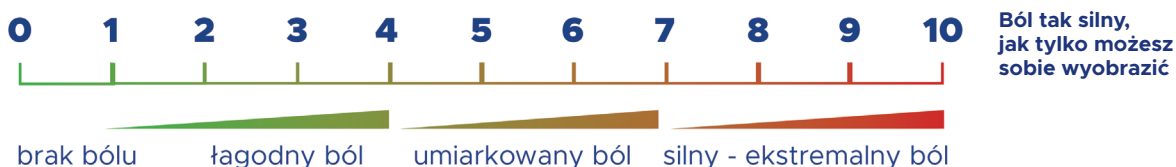
4. Proszę ocenić ból jako NAJGORSZY w ciągu ostatnich 24 godzin (od 1 do 10)

0 = brak bólu i 10 = najcięższy



5. Proszę ocenić ból jako NAJSŁABSZY w ciągu ostatnich 24 godzin (od 1 do 10)

0 = brak bólu i 10 = najcięższy



6. W którym miejscu na ciele pojawia się ból?

.....

7. Ile epizodów bólu masz na tydzień/dzień?

.....

8. Ile czasu upływa od momentu pojawienia się bólu do momentu, w którym ból jest najsilniejszy?

.....

9. Jak długo trwa każdy epizod?

.....

10. Jakie to uczucie?

.....

11. Czy Twój przebijający ból nowotworowy różni się od regularnego bólu?

.....

12. Jak ten ból wpływa na Twoje codzienne życie? (Zakreśl obszary, których dotyczy)

- Ogólna aktywność
- Nastrój
- Ruchliwość
- Praca (zarówno domowa, jak i inna)
- Sen
- Relacje
- Radość z życia
- Zdolność do wykonywania codziennych czynności

13. Co robisz, aby złagodzić ból?

.....

14. Jakie leczenie otrzymujesz na swój ból?

.....

Dziennik Bólu pacjenta (2)

Informacje o pacjencie	
Imię i nazwisko pacjenta	
Szpital	
Data	

1. Czy regularnie odczuwasz ból (inny niż lekki ból, taki jak bóle głowy, bóle zębów itp.)?

Tak

Nie

2. Jak długo doświadczasz tego bólu?

.....

3. Czy masz poważne epizody bólu lub przełomowy ból nowotworowy?

.....

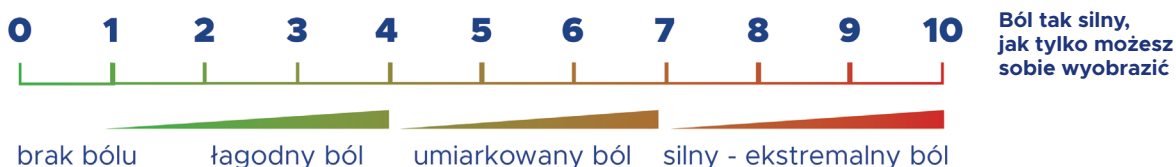
4. Proszę ocenić ból jako NAJGORSZY w ciągu ostatnich 24 godzin (od 1 do 10)

0 = brak bólu i 10 = najcięższy



5. Proszę ocenić ból jako NAJSŁABSZY w ciągu ostatnich 24 godzin (od 1 do 10)

0 = brak bólu i 10 = najcięższy



6. W którym miejscu na ciele pojawia się ból?

.....

7. Ile epizodów bólu masz na tydzień/dzień?

.....

8. Ile czasu upływa od momentu pojawienia się bólu do momentu, w którym ból jest najsilniejszy?

.....

9. Jak długo trwa każdy epizod?

.....

10. Jakie to uczucie?

.....

11. Czy Twój przebijający ból nowotworowy różni się od regularnego bólu?

.....

12. Jak ten ból wpływa na Twoje codzienne życie? (Zakreśl obszary, których dotyczy)

- Ogólna aktywność
- Nastrój
- Ruchliwość
- Praca (zarówno domowa, jak i inna)
- Sen
- Relacje
- Radość z życia
- Zdolność do wykonywania codziennych czynności

13. Co robisz, aby złagodzić ból?

.....

14. Jakie leczenie otrzymujesz na swój ból?

.....

Dziennik Bólu pacjenta (3)

Informacje o pacjencie	
Imię i nazwisko pacjenta	
Szpital	
Data	

1. Czy regularnie odczuwasz ból (inny niż lekki ból, taki jak bóle głowy, bóle zębów itp.)?

Tak

Nie

2. Jak długo doświadczasz tego bólu?

.....

3. Czy masz poważne epizody bólu lub przełomowy ból nowotworowy?

.....

4. Proszę ocenić ból jako NAJGORSZY w ciągu ostatnich 24 godzin (od 1 do 10)

0 = brak bólu i 10 = najcięższy



5. Proszę ocenić ból jako NAJSŁABSZY w ciągu ostatnich 24 godzin (od 1 do 10)

0 = brak bólu i 10 = najcięższy



6. W którym miejscu na ciele pojawia się ból?

.....

7. Ile epizodów bólu masz na tydzień/dzień?

.....

8. Ile czasu upływa od momentu pojawienia się bólu do momentu, w którym ból jest najsilniejszy?

.....

9. Jak długo trwa każdy epizod?

.....

10. Jakie to uczucie?

.....

11. Czy Twój przebijający ból nowotworowy różni się od regularnego bólu?

.....

12. Jak ten ból wpływa na Twoje codzienne życie? (Zakreśl obszary, których dotyczy)

- Ogólna aktywność
- Nastrój
- Ruchliwość
- Praca (zarówno domowa, jak i inna)
- Sen
- Relacje
- Radość z życia
- Zdolność do wykonywania codziennych czynności

13. Co robisz, aby złagodzić ból?

.....

14. Jakie leczenie otrzymujesz na swój ból?

.....

Dystrybutor:

Aurovitas Pharma Polska
ul. Grochowska 312
03-840 Warszawa
E-mail: supply@aurovitas.pl
Tel: +48 22 311 20 00